



Community News

A COMMUNITY DEVELOPMENT CORPORATION
Building and Strengthening Community Since 1988

24 Crescent Street, Suite 201, Waltham, MA 02453 • 781.891.6689 • watchcdc.org

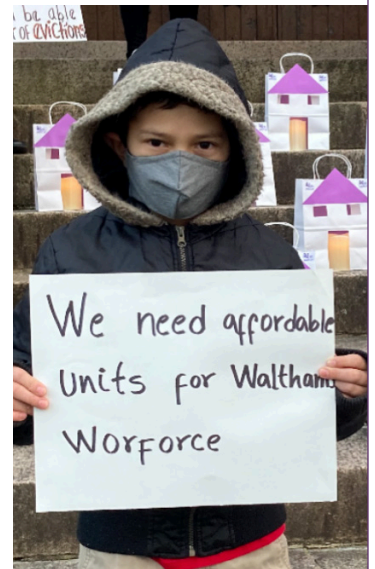
WATCH Tenant Assistance Fund Gives Hope to Low-Income Tenants

When COVID hit in March 2020, WATCH began soliciting donations to expand a previously small Tenant Assistance Fund (TAF) into a major fund for support of low-income tenants in Waltham.

The response was tremendous as donations poured in from church partners, businesses, foundations and individuals. Due to donations, state funding and a grant from the Foundation for MetroWest, WATCH was able to help hundreds of tenants meet their basic needs. WATCH has distributed \$352,500 to 150 households in rent and utility assistance, and \$85,000 to 400 households for emergency shelter, food deliveries, grocery gift cards, and coats.

This fund is currently open for Waltham tenants who are behind on their rent and who are not eligible for state assistance. The initial grant is up to \$3,000 and is paid directly to the tenant. WATCH's fund is also currently open for those who owe utilities beyond \$2,500 and have income of less than \$500/month. To apply, please visit www.watchcdc.org.

Read more on page 6.



¡En español! Leer en la página 14-23.

WATCH Hosts Vaccine Clinic

On October 13, 2021 WATCH held a COVID-19 Vaccine Forum live on Youtube where participants learned more about COVID-19 and the importance of getting vaccinated from three different health care professionals. WATCH was joined by Dr. Matthew

Leibowitz, Chief, Division of Infectious Diseases at Newton Wellesley Hospital, Dr. Raul Morinigo, Associate Medical Director at Charles River Community Health and Christa Jean-Baptiste, Family Nurse Practitioner at Charles River Community Health. The presenters shared

the COVID-19 vaccine information in English, Spanish and Haitian Creole and the videos are posted on WATCH's youtube page www.tinyurl.com/WATCHCovidTalks

Following this very informative presentation, WATCH and the Justice Resource Institute hosted a Mobile COVID-19 Vaccine Clinic in an effort to get more people vaccinated against COVID-19. With the tremendous help of WATCH staff and volunteers, 19 individuals were able to get fully vaccinated.



WATCH JRI mobile vaccine clinic



Mother and son get vaccinated!





WATCH Fund Reduces Barriers for Going Back to Work

In June 2021, WATCH launched a “Back to Work” grant as part of the Tenant Assistance Fund. This new grant program provides up to \$500 for purchases to help individuals return to work, by paying for such items as car repairs, work shoes, uniforms, bus passes, tools and supplies, etc. WATCH has approved 25 Back to Work grants and continues to receive new applications each week.

Grants have been provided for tools, equipment, uniforms, gas cards, car repair, and bus passes. Sherri used her grant for new clothes to wear on job interviews. Sherri shared, “With my new wardrobe, I feel like someone cares...again thank you from the bottom of my heart.” Laura used the funds for supplies to restart

her birthday party business. “Thank you so much for the opportunity. I really appreciate it. I’m so excited!!!!” she shared.

Another grant recipient used her grant money for a manicure/pedicure business. “I wanted to thank you for the products you sent me, I am really very happy and grateful to you.” Jennifer used her grant for an auto-repair bill. “After losing my last job during COVID, this was very helpful. Thank you for all your continued help to connect us with these assistance programs.”



Sherri in her new interview clothes

Finding My Home

At the age of 57, I was becoming homeless.

Feeling lost, I walked into WATCH offices. Right from the start, WATCH jumped in and helped me move my most precious belongings into storage so I wouldn’t lose them. Little did I know at the time that I would be homeless for 7 years.

I was fortunate that I had a car to live in but it was still very hard, especially in the winter. My constant companions in life are depression and anxiety. They can make some challenges so much more difficult. There were times when the good people at WATCH would take the time to talk me out of those deep valleys that those conditions can create.

Over those 7 years, WATCH was there to help and support me through this most difficult period imaginable. They respected my thoughts, ideas and needs, and never made me feel like I was less than. They are always welcoming and worked tirelessly to help not only myself, but countless others as well.

Because of WATCH, I became active at City Hall by

going to City Council meetings and other meetings at City Hall. I came to know our City Councilors. I have learned so much, thanks to WATCH. I feel like I am an integral part of my community.

WATCH is responsible for my getting into housing. During the pandemic we started the application process for housing. Due to the health problems caused by sleeping in the car, I could finally qualify for emergency status for senior housing. It was so difficult being that everything was closed and I only had a smartphone. The paperwork was so overwhelming for me, and WATCH never gave up.

This summer I was approved for housing and moved into my apartment. Because of WATCH, I now have a roof over my head and I am so grateful to go to sleep in my bed, and am grateful to wake up in my bed.

Over the 7 years, I managed to maintain my belongings in storage and when it came time to move, WATCH stepped up again and helped move my things into my apartment.

They never gave up. I am eternally grateful and I can never thank WATCH enough. Thank you WATCH!!

Lisa M.

“WATCH is a tremendous resource for all of those in need. They can guide you to legal resources, they know where to go for food for those who have food insecurity, and they have provided winter coats for those who don’t have any. They really stepped into high gear during this pandemic, making sure people know where to go for rental assistance, how to get help paying utilities, address food insecurity and countless other resources.” – Lisa M.



Lisa's new apartment kitchen



WATCH Responds to Tenant Needs During COVID-19

WATCH’s free Housing Clinic typically assists 300-500 Waltham households a year through a twice-weekly free clinic that started as a partnership with Brandeis University. The Clinic provides free one-on-one counseling on finding and keeping safe and affordable housing. “We help clients with housing search, applying for public housing, managing issues with landlords and applying for other services such as food stamps, fuel assistance and free furniture,” said Suzi, WATCH Housing Clinic Director. “We let tenants know their rights and what resources are available to them.”

Since the start of the COVID-19 pandemic in March 2020, WATCH has been working remotely to respond to the needs of over 1,000 households affected by the COVID-19 pandemic. Many WATCH clients work in the local restaurants and hotels, industries which were greatly affected by the pandemic.

“The scope of the need now is beyond anything we’ve seen in the past,” said WATCH Executive Director Daria. Fortunately, the Legislature and the Governor have provided generous amounts of help for people who lost their jobs, or saw a reduction in their hours, due to the pandemic. WATCH assisted over 400 households apply for and receive financial assistance for rent and utilities from the state, resulting in over \$3.5 million in rent and utility assistance.

“It’s great that there are funds for rental assistance. Tenants need help understanding these programs and accessing these supports,” said Suzi. WATCH added 2 new bilingual case managers to assist tenants.

The Ramirez family immigrated to the United States from Guatemala a few months ago. After arriving here they found themselves in a very difficult situation due to

Apply for Fuel Assistance

Community Teamwork in Lowell services Waltham clients who are eligible for fuel assistance.

You work hard, heat is expensive! Do you need help keeping warm this winter?

Your family may qualify for payments towards winter heating bills, discounts on monthly utility bills, a no-cost home energy assessment, free appliance replacement, and other energy-saving improvements for your home, all at no cost to you.

Clients who have never applied before or have an emergency can call 978.459.6161.

Clients can also complete an online application at www.toapply.org/CTI

the wife being eight months pregnant. They were recommended to connect with WATCH CDC for assistance. WATCH was able to help the Ramirez family get rental assistance to get caught up on their rent and get rent stipends. “We feel blessed to have found an organization to help us.”

WATCH has also launched an education campaign called “Do Not Leave.” This campaign advises tenants not to move out of their apartments due to being behind on their rent.

If a tenant moves out and doesn’t have any place permanent to go, the landlord misses out on getting the overdue rent and the tenant is unlikely to find new housing. If tenants can apply for assistance and stay in the apartment, the tenant will get paid the back rent and will get caught up.

With the many needs of low-income tenants, WATCH continues to highlight community resources available to the community, including a weekly food guide and online resource guide in English and Spanish.

For more information on all of these resources, please go to our website: www.watchcdc.org



2021-2022 LIHEAP INCOME ELIGIBILITY CHART

Annual Income Limit (gross)	Family Size
\$40,951	1
\$53,551	2
\$66,151	3
\$78,751	4
\$91,351	5
\$103,951	6

WATCH Shares Weekly Food Guide

Since March 2020, WATCH has provided a weekly food guide which is distributed throughout the community.



WATCH’s weekly food guide is organized by day and time and lists the sponsoring organization, location and any required documents needed in order to receive free food assistance. The food guide is offered in English and Spanish and is updated every Monday morning.

To learn more about how to get food assistance please visit WATCH’s online resource guide at watchcdc.org.

WATCH Coat Drive Provides Comfort

Last winter WATCH CDC was able to give out over 600 coats to Waltham’s low-income families. Due to the economic crisis caused by COVID-related job loss, many households were struggling to meet basic needs. Receiving a new or high quality used coat was a bright spot during a difficult time. “If we all do our part, we can make life a little better for those out of work right now!” said WATCH CDC Community Organizer Genoveva.

The coats were generously donated by our members, Weston UMC and other church partners, Salvation Army, and Operation Warm. Volunteers sorted and organized the coats by size and arranged them for efficient distribution. Claire, a Brandeis Volunteer who helped organize the event, brought a friend to help with the distribution. “I was so glad to help in this small way,” said Claire. Julia, from one of our agency partners, shared “I just met with our client and she was SO thankful for the coats. She wanted me to let you know how incredibly thankful she is and how much she and her family appreciate them. You really made her week!”



WATCH volunteer Claire helps to distribute coats



Meet Board Member Nehemie

Nehemie is a new Board member serving on WATCH’s Board of Directors. “I found out about WATCH while my mother attended the ESL english class there.” After learning more about WATCH’s programs, Nehemie signed up to be a volunteer translator with WATCH’s Housing Clinic, translating materials into Haitian Creole.

Nehemie shares what he likes about being on the Board, “I like the fact that WATCH is helping the less privileged families in the community by providing assistance and access to resources that are often unknown. It is important to serve on the Board because it gives me the opportunity to provide my input on how to improve the services available to the Waltham community.”



Volunteer Opportunities at WATCH

There are many ways to get involved! We rely on volunteers to make deliveries, make phone calls, assist with digital organizing and so much more. Volunteers who can communicate in Spanish are always needed.

Ways to get involved

Gift Card drive: We are seeking gift card donations for the holiday season. Our goal is to distribute 500 gift cards to households in need. Donate at: watchcdc.org/gift-card-drive If you are interested in organizing a drive to collect gift cards please reach out to our Volunteer and Internship Coordinator, Liz Smith at liz@watchcdc.org for help planning.

Meet Liz, Volunteer and Internship Coordinator

Liz joined WATCH after graduating from Boston University this past May with a degree in Behavior and Health. Throughout her time in college she worked and interned for various nonprofits and fell in love with the field. She is fascinated by the unique abilities nonprofit organizations have to make change, and she does her best to embrace the unique challenges the field brings as well. She was drawn to WATCH when she learned more about their multifaceted approach to empowering the Waltham community. As the new Volunteer and Internship

Coordinator, she has been able to play a small role in all of WATCH's various programs from Community Organizing to the Housing Clinic to our Adult Education program. She is very grateful for the opportunity to join the WATCH community and is looking forward to learning and growing more with this wonderful team!



Community Partner, Temple Beth Shalom

WATCH welcomes a new community partner, Temple Beth Shalom (TBS) located in Needham, MA. Temple Beth Shalom has been collaborating with WATCH to collect donations for households experiencing acute crises. So far the TBS community has donated baby items to a young mother and provided basic medical supplies to help

another mother care for her child who had recently been in a car crash. Most recently, TBS donated clothing items to a family who immigrated from Nicaragua, fleeing political turmoil.

Pairing community partners like TBS with a specific family in crisis is a new venture for WATCH. TBS collects donations with specific needs in mind, taking into consideration the

clothing sizes and ages of family members. This attention to detail helps ensure that sponsored households get exactly what they need during a time of immense stress.

WATCH is grateful for this new partnership and we are especially grateful for the leadership of TBS community members Linda Hill and Susan Sloane. Linda is a member of Temple Beth Shalom's Board of Trustees, and Vice President of Tikkun Olam, a Hebrew phrase translating to "repairing the world" or social action. Susan is a TBS community member and a granddaughter of immigrants. She is especially passionate about our new partnership because she believes attitudes in the U.S. are growing increasingly inhospitable to immigrants and other non-citizens. About our partnership Susan said, "With each batch of donations from Temple Beth Shalom's congregation, I'm reminded of the connection between WATCH clients and our Temple ancestors: they all arrived with hopes and dreams of a better life in this country."

Linda, Volunteer, Temple Beth Shalom



Family with new winter boots



SAVE THE ARMORY

**APPROVE THE CPC
PROPOSAL &
24
WALTHAM FAMILIES
COULD CALL THIS
PLACE HOME**



WATCH Members Advocate for Affordable Housing at the Armory

In 2020, MetroWest CD submitted a proposal to the Waltham Community Preservation Committee (CPC) for \$5 million to purchase and develop the vacant Waltham Armory building as 23 affordable housing units. In November 2020, the CPC approved the funding and sent the proposal to the Waltham City Council. The project was later delayed after the Waltham City Council voted to send the proposal back to the Waltham CPC for further review. This vote was based on Mayor Jeannette McCarthy's request that the proposal be amended to include evidence of site control and an "as is" by-right appraisal.

The Armory proposal is still pending but there is a strong desire from the Waltham community to get this project done. Earlier this year, WATCH started a petition in which over 2000 Waltham residents signed in favor of the project and called for action on Martin Luther King Jr. Day when residents were called to the Armory to show their support for the project.

"The Armory has been abandoned for many years and the private owner could develop into another less desirable use," said WATCH Board Chair Paulette. If approved, MetroWest CD will be able to get more than \$6 million in federal and state tax dollars to complete the development. The City will maintain control by having

New Affordable Housing Project for Seniors Approved

In our role advocating for increased access to safe and affordable housing for families, seniors, veterans, and all members of Waltham's low-income community, WATCH CDC is supporting 2Life's proposal for senior affordable housing units at the redeveloped Leland Home.

2Life's project is one step in the right direction for what Waltham needs. Family and individual housing for low-income seniors is desperately needed. The current waiting list for public housing for those eligible is over five years. We know there is not enough affordable housing to provide shelter to Waltham residents in the lower income brackets, including seniors.



Waltham tenants call for more affordable housing

a deed restriction on the property. The proposal is for 17 units for residents making 60% Area Median Income and 6 units for residents making 30% Area Median Income.

Community Preservation Act (CPA) funds come from a 2% surcharge on property tax and a state tax on real estate transactions. Each town votes on whether to have a CPA fund. Waltham voters approved the Fund in 2005. This money can only be used for historic preservation, open space and recreation and affordable housing. At least 10% is set aside for each of these 3 uses. The remaining 70% can be used for any of these uses.

WATCH CDC supported the project through advertising the public hearings and sharing an on-line petition.



2Life
COMMUNITIES

Age affordably. Live well.

The City Council voted to approve the \$6 million in Waltham Community Preservation Act (CPA) funds for a 68-unit project and the Mayor signed the order for funding on August 4, 2021. The project will next go through the comprehensive permitting process. WATCH will continue to support this 2Life project through its completion.

Organizing for Improved Conditions

My name is Haybi and I am a lead member of the Tenant Action Group led by WATCH CDC.

Since the summer of 2021, with the help of WATCH CDC, a group of tenants has been meeting regularly to solve the different problems we face. Our common problems include the structural conditions of our apartments such as: mold, kitchen appliances that do not work and cause fires, plumbing, ceilings that collapse, etc. Additionally, there are problems between neighbors, maintenance of common areas, and crime that we often face.

WATCH CDC has been the most supportive organization during this time of the pandemic. WATCH CDC helps us with the many programs available to pay rent and to solve the serious issues that we have in our apartments.

We feel that being part of the Tenant Action Group is empowering! Knowing that we belong to this support group gives us the necessary courage to speak up. I learned that as a tenant I have responsibilities, but that I also have rights. I, with the support of WATCH CDC, am not afraid to raise my voice whenever I experience or witness an unjust situation.

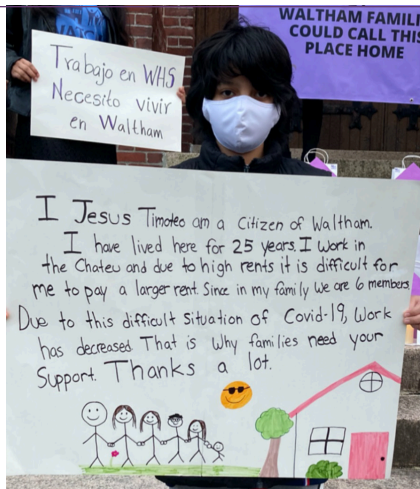
Working together as tenants for fair and safe housing is giving us more connection as a community. In each meeting we recognize each other as neighbors. While we listen to each other, we understand that the problem that afflicts one is often the same problem that we all have. By

Member Profile, Antonia

My name is Antonia, I am 66, and I work in a nursing home doing the laundry. My husband Pedro is 82, sick, and not able to work. There is no other organization that helps elderly people like us with so much care and compassion. Thanks to WATCH we feel more secure.

I still remember that day of miracles, when we entered WATCH CDC in 2018. We arrived tired, and they offered us to sit. We arrived thirsty, and they offered us water. We arrived looking for a room to rent and they explained many programs for the elderly that we didn't know existed.

All the good people at WATCH CDC worked tirelessly for months to get us not just a room, but a comfortable and affordable



listening to each other we understand that alone we will not solve anything, only together as a community we will have the power to solve our problems. I encourage my neighbors to participate in the meetings and it is gratifying to me to see that we can quickly find solutions to the problems that we have been dealing with for years.

My apartment complex is a diverse community of low-income newcomers.

The WATCH CDC team helps without any judgment or discrimination based on race, immigration status, religion, etc. They help address many problems, especially safe and affordable housing.

With WATCH CDC we have courageously explored legal options to resolve situations; we are not afraid to bring landlords to court to find solutions to our housing issues. Sometimes it feels like David fighting Goliath, but everything has a solution if we join together.

I have been able to feel like my capabilities exceed my limits. Being a member of WATCH CDC continues to empower me and makes me strive to help more people and set an example for my own children.

It is important that we get involved with WATCH CDC because we can help ourselves and others. By obtaining knowledge we can grow, raise our voices, and become recognized within the community as workers who are contributing to the growth of our city and our country. Together we can address the housing safety issues we face without fear.

apartment in the senior complex. At times we were hopeless, but we did not lose heart in their efforts. My husband and I are deeply grateful they found our home.

We are surviving the COVID-19 pandemic because we live in a safe place and with a lot of support for us, the elderly. We are aware many people in our community are getting sick and even dying due to the pandemic, our apartment shields us from the pandemic. I think that without help from WATCH, we may have died because we are elderly and we would have had to live in a room in a crowded apartment.

At the beginning of August, my husband and I were happy to participate in Riverfest, the first table event since the pandemic started. My husband and I like to participate in tabling events to get close to our community and pass along valuable information to other people like us. Being a part of WATCH CDC brings us huge satisfaction because we are always learning of new ways to help people; by helping others we help ourselves.



WATCH Classes Meet In-Person for End-of-Session Festivities

Thank you sincerely to all the hardworking students and volunteers that have made our transition to online instruction possible! It has been a challenging time to continue learning, but many of our students have persisted and improved their English and GED prep skills through WATCH's on-line classes.

This summer some WATCH ESL classes and the GED class celebrated the end of Spring Session by meeting in-person, outdoors and distanced, at the Waltham Common. ESL students participated in a vocabulary-building outdoor scavenger hunt while the GED class reflected on the previous semester and made plans for the next steps of their education. It was nice to see one another in-person for the first time in quite a while!

WATCH is planning more outdoor in-person gatherings this fall on weekend afternoons. Students must be vaccinated to participate. If interested in participating, email brian@watchcdc.org for more information.

After a successful summer session, WATCH's ESL is back this fall for online courses and continuing enrollment of new students! WATCH's volunteer-taught classes integrate speaking, listening, reading, writing, and grammar instruction with a strong focus on understanding and being understood for daily life

Citizenship Class Celebrates Another Year!

Congratulations to former students and new U.S. citizens Lwin Maw, Myo Naing, Nilda, Wenlong, James, Svetlana, Sara, Natalia, Liudmila, Lilian, Fernando, Silvia, and Sara, who all passed their citizenship interviews and exams over the past year. They all worked very hard, and are excited to start participating in their democracy!

The Citizenship Class is continuing virtually this fall with its regular schedule, every Saturday at 3pm. Enrollment is ongoing because students are in different phases of the application process. We study the civics and history of the United States as well the reading, writing, and conversation skills needed to pass the exam and interview, and partner with The Right to Immigration Institute, a local legal service nonprofit, to assist students

and work. The classes are aimed at three levels of students – beginner, intermediate, and advanced – and we offer classes in the mornings from 10am-12pm and in the evenings from 6-8 pm in two schedules, Monday and Wednesday or Tuesday and Thursday. A computer, smartphone, or tablet device with an internet connection is required to attend. All classes are free and new students can join throughout the session. Please fill out the online application or email brian@watchcdc.org for more information.

WATCH's GED class is also returning on Tuesday and Thursday evenings from 5-8 pm, with a Language Arts focus this semester. The course is free and includes a textbook sent to your home. Please fill out the online GED course application or email brian@watchcdc.org for more information.

WATCH is also always looking for new volunteer teachers, class aides, and one-on-one tutors, now for virtual instruction. The minimum commitment is just an hour a week. Please fill out the online application or email brian@watchcdc.org for more information.

with the application process. During the course of its three years, over 40 students have participated in WATCH's citizenship class and then gone on to become citizens, with a 100% exam passing rate. An applicant must have five years as a permanent resident, or three years if married to a U.S. citizen, before being eligible for U.S. citizenship. Please contact brian@watchcdc.org for more information and the Zoom link.

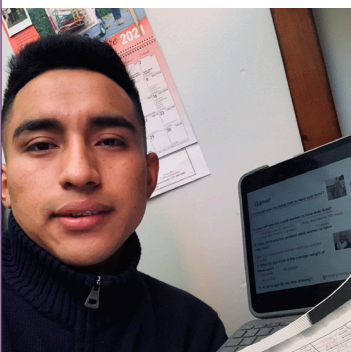


Lilian celebrates passing her citizenship exam

WATCH's Adult Education Classes Continue On-line

After a successful summer, WATCH's ESL is back this fall for online courses and enrollment of new students! WATCH's volunteer-taught classes integrate speaking, listening,

reading, writing, and grammar instruction with a strong focus on understanding and being understood for daily life and work. The classes are aimed at three levels of students – beginner, intermediate, and advanced – and we offer classes in the mornings from 10am-12pm and in the evenings from 6-8pm in two schedules, Monday and Wednesday or Tuesday and Thursday. A computer,





Students meet for the end of the fall session

smartphone, or tablet device with an internet connection is required to attend. All classes are free and new students can join throughout the session. Please fill out the online application or email brian@watchcdc.org for more information.

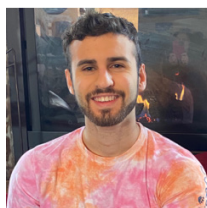
ESL Students: Are YOU interested in working with a free English tutor?

WATCH is looking to expand its one-on-one virtual tutoring program and we have space for more students! Set up a time that fits your schedule, including evenings and weekends. Tutors can help with teaching reading, writing, speaking, listening, or grammar, or supplement work in another class. Students can attend other WATCH classes while working one-on-one with a tutor. A limited number of tutors in other subjects (for example, GED high school subjects) may also be available. Minimum requirement for tutors and students is one hour per week.

A computer, smartphone, or tablet device with an internet connection is required to participate. If you are interested in working with a supportive and experienced instructor, please fill out the online application at www.watchcdc.org or email brian@watchcdc.org for more information. WATCH also has openings for new tutors and conversation partners for one-on-one virtual instruction.

Derek: Adult Ed Assistant

Derek is a Brandeis student and part-time assistant for the Adult Education program. “My interest in WATCH originated from my passion for teaching and my belief that those under stressful circumstances deserve assistance. I saw WATCH as a great opportunity for me to do work I enjoy and contribute to a worthy cause,” shared Derek.



WATCH’s GED class is also returning on Tuesday and Thursday evenings from 5-8 pm, with a Language Arts focus this semester. The course is free and includes a textbook sent to your home. Please fill out the online GED course application or email brian@watchcdc.org for more information.

WATCH is also always looking for new volunteer teachers, class aides, and one-on-one tutors, now for virtual instruction. The minimum commitment is just an hour a week. Please fill out the online application or email brian@watchcdc.org for more information.

Ways to Connect with WATCH

To join WATCH’s email list, email daria@watchcdc.org



twitter.com/WATCHcdc



linkedin.com/company/WATCH-cdc



facebook.com/WATCHCDC



You shop. Amazon gives.

smile.amazon.com
(type in WATCH Inc)

Do NOT leave your home if you owe rent!



Behind on Rent?

Massachusetts residents who apply for rental assistance due to COVID-19 related income loss are protected under a state eviction moratorium until April 2022.

Here are the options for rental assistance for tenants in Waltham.

A federally-funded program, Emergency Rental Assistance Program (ERAP) is the primary funding for rental assistance through Metro Housing Boston. Income must be reduced for at least one family member due to the COVID-19 pandemic. This program can pay for all rent owed plus three months of future payments. ERAP also can pay for up to \$2,500 of overdue utilities.

Metro Housing Boston also has a program called Rental

Assistance for Families in Transition (RAFT) for rent assistance for those behind on their rent but not due to the COVID pandemic. The current limit for this program is \$10,000.

The City of Waltham has rental assistance for Waltham tenants who have a late rent notice from their landlord. This program pays for three months of rental payments based on size of apartment: one bedroom, \$1,200 per month; two bedroom, \$1,500 per month; and three bedroom, \$1,800 per month.

WATCH also has a rental assistance program for those who do not qualify for state or local assistance.

For more information on how to apply, go to www.watchcdc.org or contact Suzi at Suzi@watchcdc.org or at 781-570-4394 (leave a message).

Meet Yaritza, WATCH Intern

Yaritza spent the summer assisting Waltham residents with rental assistance applications. A UMass student, her main goal was to be able to help others. As an immigrant herself she could relate to the clients' needs, "I decided to intern at WATCH because I read the description of the internship and it reminded me that I have so many similarities to the clients that WATCH helps."

Yaritza's family is from El Salvador and they immigrated to the US in 2010. "When we came to Boston, my family and I were like the clients that I was able to help, but back then there was not an organization like WATCH that could help me and my family."

Yaritza shared how the work affected her. "All the clients made an impact on me, and they made me feel so great about being part of this organization that changes many people's lives. I was glad to be able to help these families ease their burden by getting help with rent during the pandemic." Yaritza is a hard-worker who dreams of making her family proud of what she can accomplish.



Intern Yaritza

Thinking of Buying a House for the First Time?



Are there special programs for first time home buyers?

How big a mortgage can I afford?

Do I need a housing inspection?

Do I need a lawyer?

Is my credit score high enough?

How much insurance do I need?

How do I find a good real estate agent?

So many questions for a first time home buyer! And we have the answers!!

Monthly online First Time Home Buyer courses offered by WATCH guide you through the preparations and steps for purchasing your first home. Professionals in the areas of banking, real estate, law, inspection, insurance, and special programs for first time buyers offer information and answer your questions during three evenings of

online courses.

The Pre-Purchase Courses are certified by CHAPA—Massachusetts Citizens' Housing and Planning Association. That means when you complete the course, you can use the certificate for mortgages and first time home buyer programs anywhere in the state of Massachusetts.

For more information, go to watchcdc.org/homebuyer.

**Meet New Staff:
Daisy, Case Manager**



Daisy was hired during the pandemic to meet the growing need of aiding tenants in applying for rental assistance. Being born in Guatemala, Daisy could identify with the journey and needs of Waltham’s immigrant residents. “I came to the States when I was 11 years old. Being here at an early age, and having to learn a second language, was very difficult at the beginning, but thanks to my parents, I was able to continue my education and graduate from high school, not just speaking Spanish but speaking fluent English too.”

Daisy’s background is in customer service and she is very compassionate and attentive to WATCH CDC clients’ needs. “Since a young age, I have had a need to work with and for people. When I saw the opportunity to work for WATCH CDC as a case manager helping people in need, especially due to COVID, I was very interested.”

In addition to helping people apply for rental assistance, Daisy is part of a client care team that addresses other needs of low-income tenants. “WATCH CDC goes beyond the clients’ immediate needs for help and tries to give other resources for long-term success. I am happy and blessed to be part of WATCH CDC.”

**Meet New Staff:
Corvah, Operations
Manager**



Corvah joined WATCH this year as the operations manager. He has a history working with the community through his roles as a mentor and leader to various community groups. With WATCH he assists with many administrative tasks to support the group such as data management, payroll, HR paperwork and much more.



WATCH CDC Brings Community Groups Together

When the pandemic started in March 2020, WATCH CDC was scheduled to host its interagency meeting. The group had been meeting for several years, rotating among the offices of different nonprofits in Waltham, sharing resources and brainstorming ways to meet community needs. WATCH CDC decided to go ahead and have the meeting by Zoom. The agencies that logged on found the connection so helpful that they met every week for the next year.

The group has now moved to meeting monthly again but still finds the connections and networking very useful.

“The nonprofits in Waltham are amazing and hard-working and it’s so helpful to have time to share updates on programs and troubleshoot on ways to address unmet needs in our community,” said WATCH CDC Executive Director Daria, who facilitated the meetings. Ginny from



the Disability Resource Network said, “I find the meetings very valuable to my work on the multiple information and referral phone lines I answer.”

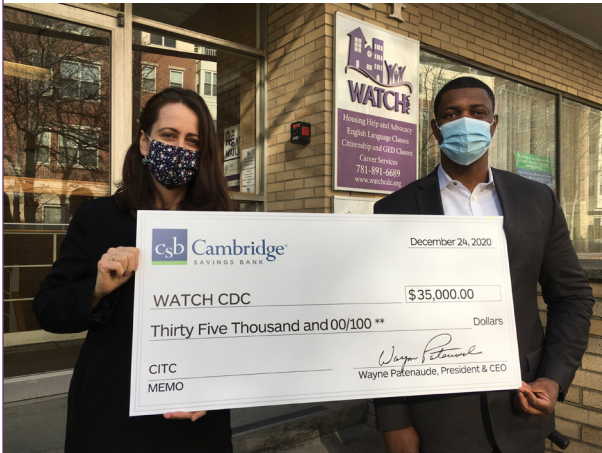
Many great connections between agencies have been made at the meetings to solve immediate needs of families in need. During the pandemic, clothing and coat drives were organized, needs for other basic covid-related supplies were coordinated, and food programs and housing resources were shared.

“WATCH CDC provided tremendous leadership during the pandemic by hosting these networking meetings,” said Advisory Board member Doug. The monthly meetings are open to staff of Waltham-based non-profit 501c3s, educational institutions, and government agencies that provide support to low-income households to meet basic needs.

Newton-Wellesley Hospital Awards Grant to WATCH and Metro West

Newton-Wellesley Hospital (NWH), a member of Mass General Brigham announced that it has awarded a \$1.9 million grant to WATCH and MetroWest Collaborative Development (Metro West CD) to address housing insecurity in the communities surrounding the hospital. WATCH and Metro West CD, located in Newton, will collaborate to reduce inequities in housing security of low-income tenants, particularly among communities of color and immigrant communities. NWH identified housing insecurity as the focus of its Community-Based Health Initiative (CHI) following a comprehensive review of critical needs in the area, in collaboration with

an Advisory Committee comprised of key community stakeholders. This grant strengthens the safety net for these most vulnerable members of our community, while also providing an exciting opportunity to partner with Newton-Wellesley Hospital to address housing insecurity in the cities and towns WATCH and Metro West CD serve.



WATCH receives a donation check from Cambridge Savings Bank.

Business Donor Profile: Cambridge Savings Bank

Cambridge Savings Bank is one of WATCH's important business partners. For years CSB sponsored our First Time Home Buyer courses. When they moved to Waltham in 2019, Cambridge Savings Bank significantly increased its investment in the Waltham community.

Jeri Foutter, Vice President, affirmed, "For many years, the Cambridge Savings Charitable Foundation has supported WATCH CDC's efforts to create affordable housing and to provide First Time Homebuyer classes and other multi-lingual learning resources. As a mutual bank, we have the flexibility to make investments where it matters. For us, that means making investments locally, strengthening the communities in which we live and work." Committed to improving the quality of life in Waltham, and taking advantage of the Community Investment Tax Credit Program, Cambridge Savings Bank generously supports WATCH's programs and expanded work during the pandemic.

WATCH Board of Directors

Paulette Jenner, Co-President	Ken Goldman
Caroline Coste, Co-President	Isaac Kateregga
Kiara Cardona, Treasurer	Cesar Revolorio
Melvin Acevedo	Ava Shusterman
Nehemie Bernard	Maria Silva
Nuria Garzona	Juan Timoteo
Saber Girgis	Linda Walden

WATCH Office

24 Crescent Street, Suite 201, Waltham, MA 02453

Phone

781-891-6689, plus extension shown below.

Staff

Daria Gere, Executive Director	Daria@watchcdc.org	ext. 200
Daisy Breyner, Case Manager	Daisy@watchcdc.org	ext. 203
Karla Ortega, Tenant Advocate	Karla@watchcdc.org	781-577-0207
Brian Logue, Adult Education Program Manager	Brian@watchcdc.org	ext. 202, 781-570-4359
Tania Lang Burger, Development Director	Tania@watchcdc.org	ext. 206
Genoveva Tavera, Community Organizer	Genoveva@watchcdc.org	ext. 208
First Time Home Buyer Program	Office@watchcdc.org	ext. 206
Suzi Solomon, Housing Clinic Coordinator	Suzi@watchcdc.org	ext. 203, 781-570-4394
Brianna Polanco, Campaign and Comm. Coordinator	Brianna@watchcdc.org	781-570-4595
Linda Multer, Office Assistant	Linda@watchcdc.org	ext. 205
Liz Smith, Volunteer Coordinator	Liz@watchcdc.org	ext. 0
Corvah Akdiwaia, Operations Manager	Corvah@watchcdc.org	ext. 0

Who supports WATCH's programs? You do!



Local Businesses

Advisor 360
Cisco
FirstLight Home Care
Hannaford Supermarket, Waltham

Isis Design (in kind)
Long Life Auto Repair
Newton-Wellesley Hospital
Reynolds McVeigh Capital
Trip Advisor



Foundations

Alice Willard Dorr Foundation
Commonwealth Cares Fund
Episcopal City Mission
Foundation for MetroWest
Harney Charitable Fund
Harvard Pilgrim Health Care Foundation
Jack & Elinor Marcou Foundation
Loughry Charitable Foundation
National Grid Foundation
Santa Fe Community Foundation
State Street Foundation
The Boston Foundation
Vinculullo Charitable Foundation
Weston Cares Fund



Local Faith Communities

Agape Spiritual Community
First Lutheran Church, Waltham
First Parish Church in Weston
First Parish in Lexington
First Parish in Lincoln
First Unitarian Universalist Society
Renaissance Christian Church
St. Peter's Episcopal Church, Weston
Temple Beth Shalom (in kind)
The Congregational Church of Weston
The Eliot Church of Newton
Weston United Methodist Church



Local Banks

Boston Private
Brookline Bank
Cambridge Savings Bank
Dedham Savings
East Cambridge Savings Bank
First Republic Bank
Needham Bank
People's United Bank
Watertown Savings Bank
Webster Bank



Government

Commonwealth of Massachusetts
Waltham Housing Authority
Waltham Public School District



Local and State Organizations and Universities

Brandeis University, Department of Community Service
Rotary Club of Waltham
U Mass Med Cares
Waltham School Teachers & Staff
Waltham Together

Individual Donors



and members like you!



OTOÑO 2021

Noticias comunitarias

UNA CORPORACIÓN DE DESARROLLO COMUNITARIO
Building and Strengthening Community Since 1988

24 Crescent Street, Suite 201, Waltham, MA 02453 • 781.891.6689 • watchcdc.org

WATCH organiza una clínica de vacunas

El 13 de octubre de 2021 organizamos un Foro sobre la Vacuna COVID-19 en vivo en Youtube, donde los participantes aprendieron más sobre la COVID-19 y la importancia de vacunarse de la mano de tres profesionales de la salud diferentes. WATCH estuvo acompañado por el Dr. Matthew Leibowitz, Jefe de la División de Enfermedades Infecciosas del Hospital Newton Wellesley, el Dr. Raúl Morinigo, Director Médico Asociado de Charles River Community Health y Christa Jean-Baptiste, Enfermera de Familia de Charles River Community Health. Los presentadores compartieron la información sobre la vacuna COVID-19 en inglés, español y criollo haitiano y los videos están publicados en la página de youtube de WATCH www.tinyurl.com/WATCHCovidTalks

Después de esta presentación muy informativa, WATCH y el Instituto de Recursos de Justicia organizaron una Clínica Móvil de Vacunas contra el COVID-19 en un esfuerzo por conseguir que más personas se vacunen contra el COVID-19. Con la

enorme ayuda del personal y los voluntarios de WATCH, 19 personas pudieron vacunarse.



Miembros de la comunidad de Waltham esperan para vacunarse

Fondo de Ayuda al Inquilino WATCH: La respuesta de la comunidad supera los objetivos

Cuando COVID llegó en marzo de 2020, WATCH comenzó a solicitar donaciones para ampliar un pequeño Fondo de Asistencia al Inquilino (TAF) en un importante fondo de apoyo a los inquilinos de bajos ingresos en Waltham.

La respuesta fue tremenda, ya que las donaciones llegaron a montones de socios de la iglesia, las empresas, las fundaciones y los individuos. Gracias a las donaciones, la financiación estatal y una subvención de la Fundación para Metrowest, WATCH pudo ayudar a cientos de inquilinos a satisfacer sus necesidades básicas. WATCH ha distribuido \$352,500 dólares a 150 hogares

en concepto de ayuda para el alquiler y los servicios públicos, y \$85,000 dólares a 400 hogares para el refugio de emergencia, la entrega de alimentos, tarjetas de regalo de comestibles y abrigos.

Este fondo está actualmente abierto para los inquilinos de Waltham que están atrasados en su alquiler y que no son elegibles para la asistencia estatal. La subvención inicial es de hasta \$3,000 dólares y se paga directamente al inquilino. El fondo de WATCH también está actualmente abierto para aquellos que deben servicios públicos más de \$2,500 y tienen ingresos de menos de \$500 / mes. Para solicitarlo, visite www.watchcdc.org





Sherri con su nueva ropa de entrevista.

Subvención de vuelta al trabajo

En junio de 2021, WATCH lanzó una subvención “Vuelta al Trabajo” como parte del Fondo de Asistencia al Inquilino. Este

nuevo programa de subvenciones proporciona hasta 500 dólares para compras que ayuden a las personas a volver al trabajo, pagando artículos como reparaciones de automóviles, zapatos de trabajo, uniformes, pases de autobús, y materiales, etc. WATCH ha aprobado 25 subvenciones de vuelta al trabajo y sigue recibiendo nuevas solicitudes cada semana.

Se han dado muchos tipos de subvenciones, como materiales, uniformes, tarjetas de gasolina, reparación

A los 57 años, me estaba quedando sin casa.

Sintiéndome perdida, entré en las oficinas de WATCH. Desde el principio, WATCH me ayudó a mover mis pertenencias más preciadas en un almacén para que no las perdiera. No sabía entonces que me quedaría sin casa por 7 años.

Tuve la suerte de tener un carro para vivir, pero aun así fue muy duro, especialmente en el invierno. Mis compañeros constantes en la vida son la depresión y la ansiedad. Pueden hacer que algunos problemas sean mucho más difíciles. Hubo momentos en los que la buena gente de WATCH se tomó el tiempo de sacarme de esos profundos valles que esas condiciones pueden crear.

A lo largo de esos 7 años, WATCH estuvo ahí para ayudarme y apoyarme en este periodo tan difícil. Respetaron mis pensamientos, ideas y necesidades, y nunca me hicieron sentir que era menos que nadie. Siempre fueron hospitalarios y trabajaron incansablemente para ayudar no sólo a mí, sino también a muchas otras personas.

El nuevo apartamento de Lisa



de automóviles y pases de autobús. Sherri utilizó su subvención para comprar ropa nueva para las entrevistas de trabajo. Shari compartió: “Con mi nuevo vestuario, siento que alguien se preocupa por mí, de nuevo gracias desde el fondo de mi corazón”. Laura utilizó los fondos para materiales para reiniciar su negocio de fiestas de cumpleaños, “¡Muchas gracias por la oportunidad que realmente aprecio! Estoy muy emocionada!!!!”, ella dijo.

Otra beneficiaria de la subvención utilizó el dinero de la misma manera, para un negocio de manicura/pedicura, “Quería agradecerles por los productos que me enviaron, estoy realmente muy contenta y agradecida con ustedes”. Jennifer utilizó su subvención para una factura de reparación de automóviles. “Después de perder mi último trabajo durante el COVID, esto fue muy útil. Gracias por toda su constante ayuda para conectarnos con estos programas de asistencia.”

Gracias a WATCH, me convertí en una persona activa en el Ayuntamiento, asistiendo a las reuniones del Consejo Municipal y a otras reuniones en el Ayuntamiento. Llegué a conocer a nuestros concejales.

He aprendido mucho gracias a WATCH. Me siento parte integrante de mi comunidad.

WATCH es responsable de que haya conseguido una vivienda. Durante la pandemia empezamos el proceso de solicitud de vivienda. Debido a los problemas de salud causados por dormir en el coche, finalmente pude optar a una vivienda de emergencia para personas mayores. Fue muy difícil, ya que todo estaba cerrado y sólo tenía un teléfono inteligente. El papeleo fue muy abrumador para mí, y WATCH nunca se rindió.

Este verano me aprobaron la vivienda y me mudé a mi apartamento. Gracias a WATCH, ahora tengo un techo sobre mi cabeza y estoy tan agradecida de ir a dormir en mi cama, y estoy agradecida de despertarme en mi cama.

A lo largo de los 7 años, me las arreglé para mantener mis pertenencias en el almacén y cuando llegó el momento de la mudanza, WATCH volvió a dar un paso adelante y ayudó a mover mis cosas a mi apartamento.

Nunca se dieron por vencidos. Estoy eternamente agradecida y nunca podré agradecer lo suficiente a WATCH.

¡Gracias WATCH!
Lisa M.



WATCH responde a las necesidades de los inquilinos durante COVID-19

La Clínica de Vivienda gratuita de WATCH normalmente ayuda a 300-500 hogares de Waltham al año a través de una clínica gratuita dos veces por semana que comenzó como una asociación con la Universidad de Brandeis. La clínica ofrece consejos individualizados gratuitos para encontrar y mantener una vivienda segura y asequible. “Ayudamos a los clientes en la búsqueda de vivienda, en la solicitud de vivienda pública, en la resolución de los problemas con los propietarios y en la solicitud de otros servicios como cupones de alimentos, asistencia para el combustible y muebles gratuitos”, dijo Suzi WATCH Directora de la Clínica de Vivienda. “Informamos a los inquilinos de sus derechos y de los recursos que tienen a su disposición.”

Desde el comienzo de la pandemia de COVID-19 en marzo de 2020, WATCH ha estado trabajando desde casa

para responder a las necesidades de más de 1,000 hogares afectados por la pandemia de COVID-19. Muchos clientes de WATCH trabajan en los restaurantes y hoteles locales, industrias que se vieron muy afectadas por la pandemia.

“El nivel de necesidad actual supera todo lo que hemos visto en el pasado”, dijo la directora ejecutiva de WATCH, Daria. Afortunadamente, la Legislatura y el Gobernador

han proporcionado generosas cantidades de ayuda para las personas que perdieron sus empleos, o vieron reducidas sus horas, debido a la pandemia. WATCH ayudó a más de 400 hogares a solicitar y recibir ayuda financiera para el alquiler y los servicios públicos del estado, lo que resultó en más de 3,5 millones de dólares en ayuda para el alquiler y los servicios públicos.

**NO dejes tu casa
si debes el
alquiler!**



¿Atrasado en el alquiler?

Los residentes de Massachusetts que soliciten ayuda para el alquiler debido a la pérdida de ingresos relacionada con el COVID-19, están protegidos por una moratoria de desalojo estatal hasta abril de 2022.

Aquí están las opciones de asistencia de alquiler para los inquilinos en Waltham.

Un programa financiado por el gobierno federal para la asistencia de alquiler, Programa de Asistencia de Alquiler de Emergencia (ERAP) es la principal financiación de la asistencia de alquiler a través de Metro Housing Boston. Los ingresos deben ser reducidos por al menos un miembro de la familia debido a la pandemia de COVID-19. Este programa puede pagar todo el alquiler adeudado más tres meses de pagos futuros. El ERAP también puede pagar hasta \$2,500 dólares de servicios públicos atrasados.

Metro Housing Boston también tiene un programa llamado Rental Assistance for Families in Transition

(RAFT) para la asistencia de alquiler para aquellos que están atrasados en su alquiler pero no debido a la pandemia de COVID. El límite actual de este programa es de \$10,000 dólares.

La ciudad de Waltham tiene asistencia de alquiler para los inquilinos de Waltham que tienen un aviso de alquiler atrasado de su propietario. Este programa paga tres meses de alquiler basado en el tamaño del apartamento: un dormitorio, \$1,200 por mes; dos dormitorios, \$1,500 por mes; y tres dormitorios, \$1,800 por mes.

WATCH también tiene un programa de ayuda al alquiler para aquellos que no reúnen los requisitos para la ayuda estatal o local.

Para más información sobre cómo solicitarlo, vaya a www.watchcdc.org o póngase en contacto con Suzi en Suzi@watchcdc.org o en el 781-570-4394 (deje un mensaje).

La Familia Ramírez

La familia Ramírez emigró a Estados Unidos desde Guatemala hace unos meses. Al llegar aquí se encontraron en una situación muy difícil debido a que la esposa estaba embarazada de ocho meses. Venir a este país era un sueño para la familia Ramírez, pero no estaban preparados para todos los retos que se les presentaron. Se enfrentaban a problemas de vivienda cuando les recomendaron que se pusieran en contacto con WATCH CDC para recibir ayuda. WATCH pudo ayudar a la familia Ramírez con una multitud de programas de asistencia como RAFT. Estaban muy contentos de que WATCH fuera capaz de ayudarlos y se sienten bendecidos por haber encontrado una organización que estaba dispuesta a ayudarlos.



La familia Ramírez

Conoce a Yaritza, interna de WATCH



Yaritza pasó el verano ayudando a los residentes de Waltham con las solicitudes de asistencia para el alquiler. Una estudiante de la UMass, Yaritza dijo que su principal objetivo era ser capaz de ayudar a los demás. Como inmigrante ella misma podía relacionarse con las necesidades de los clientes, “Decidí hacer una interna en

WATCH porque leí la descripción de la interna y me recordó que tengo muchas similitudes con los clientes que WATCH ayuda”.

La familia de Yaritza es de El Salvador y emigraron a los Estados Unidos en 2010. “Cuando llegamos a Boston, mi familia y yo éramos como los clientes a los que pude ayudar, pero en ese entonces no había una organización como WATCH que pudiera ayudarnos a mí y a mi familia”. Yaritza compartió cómo le afectó el trabajo.

Organizando para mejorar las condiciones

Me llamo Haybi y soy miembro principal del Grupo de Inquilinos en Accion dirigido por WATCH CDC.

Desde el verano de 2021, con la ayuda de WATCH CDC, un grupo de inquilinos se ha estado reuniendo regularmente para resolver los diferentes problemas que enfrentamos. Nuestros problemas comunes incluyen las condiciones estructurales de nuestros apartamentos como: moho, electrodomésticos de cocina que no funcionan y que constantemente causan incendios, plomería, techos que se colapsan, etc. Además, hay problemas entre los vecinos, el mantenimiento de las zonas comunes y la delincuencia a la que nos enfrentamos a menudo.

WATCH CDC ha sido la organización que más nos ha apoyado durante este tiempo de pandemia. WATCH CDC

“Todos los clientes me impactaron y me hicieron sentir muy bien por formar parte de esta organización que cambia la vida de muchas personas.”

“Algunos clientes estaban en situaciones especialmente difíciles, y podía sentir lo preocupados que estaban por el sonido de sus voces. Todavía recuerdo a una abuela y a su nieta que estaban solas en el país. La abuela tenía dificultades para pagar el alquiler, porque se había roto una pierna. Estaba criando a su nieta, que había perdido a su madre en Guatemala. También recuerdo a una familia de seis miembros que no hablaba inglés, pero eso no les impedía trabajar duro para encontrar un lugar donde vivir para sus hijos. Me alegró poder ayudar a estas familias a aliviar su carga consiguiendo ayuda para el alquiler durante la pandemia.”

Yaritza es una gran trabajadora que sueña con hacer que su familia se sienta orgullosa de lo que puede conseguir. “Mi objetivo profesional es dedicarme a la psicología, especialmente poder ayudar a las personas con problemas de salud mental.”

nos ayuda con los muchos programas disponibles para pagar el alquiler y para resolver los graves problemas que tenemos en nuestros apartamentos.

Sentimos que formar parte del Grupo de Inquilinos nos da poder. Saber que pertenecemos a este grupo de apoyo nos da el valor necesario para hablar. He aprendido que como inquilino tengo responsabilidades, pero que también tengo derechos. Yo, con el apoyo de WATCH CDC, no tengo miedo de levantar la voz cada vez que sufro o soy testigo de una situación injusta.

Trabajar juntos como inquilinos por una vivienda justa y segura nos está enseñando a cómo unirnos en

El proyecto de la Armería de Waltham espera la aprobación final

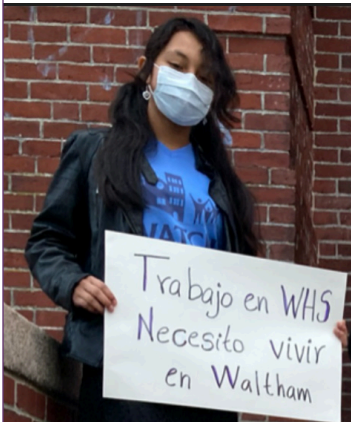
En 2020, MetroWest CD presentó una propuesta al Comité de Preservación de la Comunidad (CPC) de Waltham por 5 millones de dólares para comprar y desarrollar el edificio vacante de la Armería de Waltham como 23 unidades de vivienda asequible. En noviembre de 2020, el CPC aprobó la financiación y envió la propuesta al Ayuntamiento de Waltham. El proyecto se retrasó más tarde después de que el Consejo de la Ciudad de Waltham votó para enviar la propuesta de nuevo a la CPC de Waltham para una mayor revisión. Esta votación se basó en la petición de la alcaldesa Jeannette McCarthy de que se modificara la propuesta para incluir pruebas de control del emplazamiento y una tasación “tal cual”.

La propuesta de la Armería sigue pendiente, pero hay un fuerte deseo de la comunidad de Waltham para conseguir este proyecto. A principios de este año, WATCH CDC inició una petición en la que más de 2,000 residentes de Waltham firmaron a favor del proyecto y llamaron a la acción en el Día de Martin Luther King Jr. cuando los residentes fueron invitados a la Armería para mostrar su apoyo al proyecto.

“La Armería lleva muchos años abandonada y el dueño podría darle otro uso menos deseable”, dijo la presidenta de la Junta de WATCH CDC, Paulette. Si la ciudad

aprueba estos fondos, MetroWest CD podrá obtener más de 6 millones de dólares en impuestos federales y estatales para completar el desarrollo. La ciudad mantendrá el control mediante una restricción de la escritura de la propiedad. La propuesta es que 17 unidades sean para residentes que ganen el 60% del media del área y 6 unidades para los residentes que ganen el 30% del sueldo media del área.

Los fondos de la Ley de Preservación de la Comunidad (CPA) proceden de un recargo del 2% sobre el impuesto de bienes inmuebles y de un impuesto estatal sobre las transacciones inmobiliarias. Cada ciudad vota si quiere tener un fondo CPA. Los votantes de Waltham aprobaron el fondo en 2005. Este dinero sólo puede utilizarse para la conservación histórica, espacios abiertos y recreativos y viviendas asequibles. Se reserva al menos un 10% para cada uno de estos tres usos. El 70% restante se puede utilizar para cualquiera de estos usos.



Un residente de Waltham

Se aprueba un nuevo proyecto de vivienda asequible para personas mayores

En nuestro rol de abogar por el incremento del acceso a la vivienda segura y asequible para las familias, los mayores, los veteranos y todos los miembros de la comunidad de bajos ingresos de Waltham, WATCH CDC está apoyando la propuesta de 2Life de unidades de vivienda asequible para mayores en el remodelado Leland Home.

El proyecto de 2Life es un paso en la dirección correcta para lo que Waltham necesita. La vivienda familiar e individual para las personas mayores de bajos ingresos se necesita desesperadamente. La lista de espera actual para la vivienda pública para los elegibles es de más de cinco años. Sabemos que no hay suficientes viviendas asequibles para ofrecer refugio a los residentes de Waltham en los tramos de ingresos más bajos, incluidos los ancianos.



Los inquilinos de Waltham protestan por más viviendas asequibles



2Life
COMMUNITIES

Age affordably. Live well.

WATCH CDC apoyó el proyecto a través de la publicidad de las audiencias públicas y compartir una petición en línea.

El Consejo de la Ciudad votó para aprobar los \$ 6 millones en fondos de la Ley de Preservación de la Comunidad de Waltham (CPA) para un proyecto de 68 unidades y el alcalde firmó la orden de financiación el 4 de agosto de 2021. El proyecto pasará a continuación por el proceso de autorización integral. WATCH seguirá apoyando este proyecto de 2Life hasta su finalización.



Perfil del miembro, Antonia

En los últimos dieciocho meses mi marido y yo pensamos constantemente que nos estamos salvando de COVID-19 porque tenemos un lugar seguro donde vivir.

Me llamo Antonia, tengo 66 años y trabajo en una residencia de mayores haciendo la lavandería.

Mi marido Pedro tiene 82 años, está enfermo y no puede trabajar. Desde hace 4 años somos orgullosos miembros de WATCH CDC. Creemos en esta organización porque no hay otra como WATCH CDC que ayude a las personas mayores como nosotros con tanto cuidado y compasión. Gracias a WATCH CDC, hoy nos sentimos más seguros.

Cuando mi marido y yo entramos en WATCH CDC en 2018, entramos literalmente con nuestro último aliento, ya que habíamos caminado mucho para encontrar sus oficinas. No solo llegamos con poco aliento sino también con poca esperanza de encontrar a alguien que nos ayudará a conseguir una habitación ya que estábamos a punto de quedarnos sin casa. Durante meses nos esforzamos por encontrar una habitación de alquiler, pero sin conocer el idioma, sin mucho dinero y sin saber cómo buscar una habitación la búsqueda fue casi imposible.

Todavía recuerdo ese día como un día de milagros.

Recuerdo que llegamos cansados y nos ofrecieron una silla para sentarnos. Llegamos sedientos y nos ofrecieron agua. Llegamos buscando una habitación para alquilar y ahí nos explicaron de los muchos programas para personas mayores que nosotros hasta ahí no sabíamos que existían.

Toda la buena gente de WATCH CDC trabajó incansablemente durante meses para conseguirnos no sólo una habitación, sino un apartamento cómodo y asequible en el complejo para mayores. Puedo decir que a veces nos sentimos desesperados, pero no perdimos la fe en todos los esfuerzos que hicieron todas las personas en la organización. Mi marido y yo estamos profundamente agradecidos de que nos hayan encontrado un lugar que ahora es nuestra casa.

Estamos sobreviviendo a la pandemia de COVID-19 porque vivimos en un lugar seguro y con mucho apoyo para nosotros, los mayores. Somos conscientes de que muchas personas de nuestra comunidad están enfermado e incluso muriendo debido a la pandemia, nuestro apartamento nos protege de la pandemia. Creo que sin la ayuda de WATCH CDC, podríamos haber muerto porque somos mayores y habríamos tenido que vivir en una habitación de un apartamento compartido.

A principios de agosto, mi marido y yo nos alegramos

continúa en la página 21

Organizando continúa desde la página 17

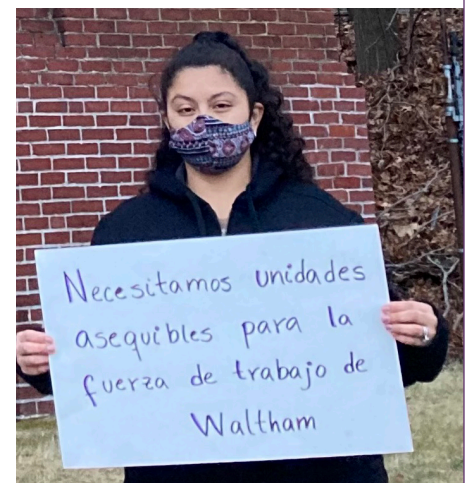
comunidad. En cada reunión nos reconocemos como vecinos. Al escucharnos unos a otros, comprendemos que el problema que afecta a uno suele ser el mismo que tenemos todos. Al escucharnos unos a otros entendemos que solos no resolveremos nada, sólo juntos como comunidad tendremos el poder de resolver nuestros problemas. Constantemente animo a mis vecinos a participar en las reuniones y me resulta gratificante ver que podemos encontrar rápidamente soluciones a los problemas que por muchos años enfrentamos.

Mi complejo de apartamentos es una comunidad diversa de recién llegados con bajos ingresos. El equipo de WATCH CDC ayuda sin juzgar ni discriminar la raza, la condición de inmigrante, la religión, etc. Ellos solo ayudan a resolver muchos problemas, especialmente los de seguridad y asequibilidad de la vivienda.

Con WATCH CDC hemos explorado valientemente las opciones legales para resolver situaciones, no tenemos miedo de llevar a los propietarios a los tribunales para encontrar soluciones a nuestros problemas de vivienda. A veces parece que David lucha contra Goliath, pero todo tiene solución si nos unimos.

He podido sentir que mis capacidades superan mis límites. Ser miembro de WATCH CDC sigue dándome poder y me hace esforzarme por ayudar a más personas y dar ejemplo a mis propios hijos.

Es importante que nos involucremos en WATCH CDC porque podemos ayudarnos a nosotros mismos y a los demás. Al obtener conocimientos podemos crecer, alzar la voz y ser reconocidos dentro de la comunidad como trabajadores que contribuyen al crecimiento de nuestra ciudad y nuestro país. Juntos podemos afrontar los problemas de seguridad en la vivienda a los que nos enfrentamos sin miedo.



Haybi pide que la Armería se convierta en viviendas asequibles.

¿Está interesado en tener un tutor de inglés gratuito?

WATCH CDC está buscando expandir el programa de tutorías individuales virtuales y ¡tenemos espacio para más estudiantes! Ud. puede escoger su propio horario uno que se adapte a su tiempo disponible para aprender. Este horario puede ser por las tardes y fines de semana. Los tutores pueden ayudar con: lectura, escritura, conversación, escuchar, gramática, o ayudarlo con su trabajo en otras clases. Ud. al mismo tiempo puede asistir a cualquier otra clase o clases que WATCH CDC ofrezca mientras Ud. trabaja individualmente con su tutor. También tenemos un número limitado de tutores en otras áreas; por ejemplo, con sus tareas en las diferentes materias de su curso de GED. El requisito mínimo para los tutores y los estudiantes es una hora por semana.

Las clases de WATCH CDC se reúnen en persona para las festividades de fin de sesión

¡Gracias sinceramente a todos los estudiantes y voluntarios trabajadores que han hecho posible nuestra transición a la instrucción en línea! Ha sido un tiempo desafiante para seguir aprendiendo, pero muchos de nuestros estudiantes han persistido y mejorado sus habilidades de inglés y de preparación para el GED a través de las clases en línea de WATCH CDC.

Este verano, algunas clases de ESL de WATCH CDC y la clase de GED celebraron el final de la sesión de primavera reuniéndose en persona, al aire libre y a distancia, en el parque Waltham Common. Los estudiantes de ESL participaron en una búsqueda de vocabulario al aire libre, mientras que la clase de GED reflexionó sobre el semestre anterior e hizo planes para los próximos pasos de su educación. Fue agradable verse en persona por primera vez en mucho tiempo.

WATCH CDC está planeando más reuniones en persona al aire libre este otoño muy probablemente serán durante las clases de las tardes de los fines de semana. Los estudiantes tienen que estar vacunados para participar. Si

Estudiantes de educación de adultos en un evento al aire libre



Para participar se requiere una computadora, teléfono inteligente o tableta con conexión a Internet. Si está interesado en trabajar con un instructor experto, complete la solicitud en línea en watchcdc.org o para obtener más información envíe un correo electrónico a brian@watchcdc.org.

WATCH también tiene puestos vacantes para nuevos tutores; así como también voluntarios que quieran ayudar con conversación virtual individual.

está interesado en participar, envíe un correo electrónico a brian@watchcdc.org para obtener más información.

Después de una exitosa sesión de verano, la clase de ESL de WATCH CDC vuelve este otoño para los cursos en línea y la inscripción continua para nuevos estudiantes! Las clases impartidas por voluntarios de WATCH CDC integran la instrucción del lenguaje, oído, escrito, lectura, escritura y la gramática con un fuerte enfoque en la comprensión y el entendimiento para la vida diaria y el trabajo. Las clases están dirigidas a tres niveles de estudiantes - principiante, intermedio y avanzado - y ofrecemos clases por las mañanas de 10 a 12 y por las tardes de 6 a 8 en dos horarios, lunes y miércoles o martes y jueves. Para asistir es necesario una computadora, teléfono inteligente o tableta con conexión a internet. Todas las clases son gratuitas y los nuevos estudiantes pueden incorporarse a lo largo de la sesión. Completa la solicitud en línea o envía un correo electrónico a brian@watchcdc.org para obtener más información.

La clase de GED de WATCH CDC también está regresando los martes y jueves por la noche de 5 a 8 pm, y este semestre el enfoque es de Artes del Lenguaje. El curso es gratuito e incluye un libro de texto enviado a su casa. Por favor, llene la solicitud del curso de GED en línea o envíe un correo electrónico a brian@watchcdc.org para obtener más información.

WATCH CDC siempre está buscando a nuevos maestros voluntarios, ayudantes de clase y tutores individuales; por ahora para la instrucción virtual. El compromiso mínimo es de una hora a la semana. Por favor, llene la solicitud en línea o envíe un correo electrónico a brian@watchcdc.org para obtener más información.



Los estudiantes se reúnen para una clase en línea.

¡La clase de ciudadanía celebra un Nuevo Aniversario más!

¡Felicidades a los alumnos y nuevos ciudadanos estado-unidenses! Lwin Maw, Myo Naing, Nilda, Wenlong, James, Svetlana, Sara, Natalia, Liudmila, Lilian, Fernando, Silvia y Sara. Todos ellos exitosamente han pasado sus entrevistas y exámenes de ciudadanía el año pasado. Todos ellos trabajaron con ahínco y ahora están muy emocionados de empezar a participar de nuestra democracia.

La clase de ciudadanía continúa virtualmente este otoño con su horario regular, todos los sábados a las 3:00pm. La inscripción siempre está abierta ya que los estudiantes están en diferentes fases del proceso de solicitud. Estudiamos la educación cívica y la historia de los Estados Unidos, así como las habilidades de lectura, escritura y conversación necesarias para aprobar el examen y pasar la entrevista. Estamos asociados con The Right to Immigration Institute, una organización local de servicios legales sin fines de lucro, para ayudar a los estudiantes de ciudadanía con sus procesos de solicitud. En el curso de los últimos tres años, más de 40 estudiantes han participado de la clase de ciudadanía de WATCH CDC y lograron convertirse en ciudadanos; con una tasa de aprobación del examen del 100%. Un solicitante debe tener cinco años como residente permanente, o tres años si está casado con un ciudadano estadounidense, antes de poder solicitar la ciudadanía estadounidense. Póngase en contacto con brian@watchcdc.org para obtener más información y el enlace del Zoom.

Perfil de un empleado

Derek es un estudiante de Brandeis y asistente del programa de educación de adultos. “Mi interés en WATCH CDC surgió de mi pasión por la educación y porque creo que quienes se encuentran en circunstancias estresantes merecen ayuda. En WATCH CDC encontré una gran oportunidad para hacer el trabajo que me gusta y contribuir a una causa valiosa”, compartió Derek.

El nuevo personal Derek está emocionado de trabajar con los estudiantes de WATCH.



Lilian celebra su ciudadanía



Antonia, continuó desde la página 19

de participar en Riverfest, el primer evento de mesa desde que empezó la pandemia. Nos gusta contar a los demás todo lo que ofrece WATCH CDC, especialmente las reuniones de inquilinos, los eventos y las clases que ayudan a toda la gente a conocer sobre sus derechos de vivienda. A mi esposo y a mí nos gusta participar en eventos de mesa para acercarnos a nuestra comunidad y transmitir información valiosa a otras personas como nosotros.

Ser parte de WATCH CDC, nos trae una gran satisfacción porque siempre estamos aprendiendo de nuevas maneras de ayudar a la gente, ayudando a otros nos ayudamos a nosotros mismos.



Estudiante de educación de adultos

Ways to Connect with WATCH

To join WATCH's email list, email daria@watchcdc.org



twitter.com/WATCHcdc



linkedin.com/company/WATCH-cdc



facebook.com/WATCHCDC



You shop. Amazon gives.

smile.amazon.com
(type in WATCH Inc)

WATCH Coat Drive proporciona comodidad

El invierno pasado WATCH CDC pudo repartir más de 600 abrigos a las familias de bajos ingresos de Waltham. Debido a la crisis económica causada por la pérdida de empleo relacionada con COVID, muchas casas estaban luchando para satisfacer las necesidades básicas. Recibir un abrigo nuevo o usado de alta calidad fue un punto positivo en un momento difícil. “Si todos ponemos de nuestra parte, podemos hacer que la vida sea un poco mejor para los que no tienen trabajo en este momento”, dijo Genoveva, organizadora comunitaria de WATCH CDC.

Los abrigos fueron generosamente donados por nuestros miembros, Weston UMC y otros socios de la Iglesia, el Ejército de Salvación, y la Operación Caliente. Los voluntarios clasificaron y organizaron los abrigos por tamaño y los organizaron para una distribución eficiente. Claire, una voluntaria de Brandeis, que ayudó a organizar el evento, trajo a una amiga para ayudar con la distribución. “Me alegré mucho de poder ayudar de esta



El personal y los voluntarios de WATCH colaboran en la distribución de abrigos

manera”, dijo Claire. Julia, de una de nuestras agencias asociadas, dijo: “Acabo de reunirme con nuestra cliente y estaba muy agradecida por los abrigos. Quería que le dijera lo increíblemente agradecida que está y lo mucho que ella y su familia los aprecian. Le has alegrado la semana.

Conozca a Daisy

Daisy fue contratada durante la pandemia para satisfacer la creciente necesidad de ayudar a los inquilinos a solicitar asistencia para el alquiler. Al haber nacido en Guatemala, Daisy pudo identificarse con el viaje y las necesidades de los residentes inmigrantes de Waltham. “Llegué a los Estados Unidos cuando tenía 11 años. Estar aquí a

una edad joven, y tener que aprender un segundo idioma, fue muy difícil al principio, pero gracias a mis padres, pude continuar mi educación y graduarme de la escuela secundaria, no sólo hablando español, sino también hablando inglés con fluidez.”

La experiencia de Daisy es en el servicio al cliente y ella es muy compasiva y atenta a las necesidades de los clientes de WATCH CDC. “Desde muy joven, he tenido la necesidad de trabajar con y para la gente. Cuando vi la oportunidad de trabajar para WATCH CDC como administradora de casos para ayudar a las personas necesitadas, especialmente debido a COVID, estaba muy interesada.”

Además de ayudar a las personas a solicitar asistencia para el alquiler, Daisy forma parte de un equipo de atención al cliente que se ocupa de otras necesidades de los

inquilinos de bajos ingresos. “WATCH CDC va más allá de las necesidades inmediatas de ayuda de los clientes y trata de dar otros recursos para el éxito a largo plazo. Me siento feliz y bendecida por formar parte de WATCH CDC”.

Su guía de recursos

La guía semanal de recursos de WATCH sirve a la comunidad de Waltham con un acceso rápido y fácil a donde los miembros de la comunidad pueden obtener alimentos gratis de una variedad de organizaciones locales. La guía de recursos está organizada por día de la semana, el tiempo y cualquier cosa documentos requeridos necesarios para recibir asistencia alimentaria gratuita. La guía de alimentos se ofrece en inglés y español y se comparte a través de varios canales. Para saber más sobre cómo obtener asistencia alimentaria, visite www.watchcdc.org. La guía de recursos se actualiza todos los lunes por la mañana.





La familia muestra sus nuevas botas de invierno

Asociación comunitaria: Templo Beth Shalom

WATCH ha dado la bienvenida a un nuevo asociado comunitario, el Templo Beth Shalom (TBS) ubicado en Needham, MA. El Templo Beth Shalom ha estado colaborando con WATCH para recoger donaciones para los hogares que sufren crisis agudas. Hasta ahora, la comunidad de TBS ha donado artículos para bebés a una joven madre y ha proporcionado suministros médicos básicos para ayudar a otra madre a cuidar de su hija que ha sufrido recientemente un accidente de carro. Recientemente, TBS ha donado ropa a una familia que ha emigrado desde Nicaragua, huyendo de la agitación política.

Unir a socios comunitarios como TBS con una familia específica en crisis es una nueva aventura para WATCH. TBS recoge las donaciones teniendo en cuenta las necesidades específicas, tomando en consideración las tallas de la ropa y las edades de los miembros de la familia. Esta atención al detalle nos ayuda a garantizar que nuestros hogares patrocinados reciban exactamente lo que necesitan durante un momento de inmensa tensión.

Estamos agradecidos por esta nueva asociación y especialmente por el liderazgo de los miembros de la comunidad de TBS Linda Hill y Susan Sloane. Linda es miembro del consejo de administración del Templo Beth Shalom y vicepresidenta de Tikkun Olam, una frase hebrea que se traduce como “reparación del mundo” o acción social. Susan es miembro de la comunidad de TBS y nieta de inmigrantes. Le apasiona especialmente nuestra nueva asociación porque cree que las actitudes en Estados Unidos son cada vez más inhóspitas hacia los inmigrantes y otros no ciudadanos. Sobre nuestra asociación, Susan dijo: “Con cada lote de donaciones de la congregación del Templo Beth Shalom, recuerdo la conexión entre los clientes de WATCH y nuestros antepasados del Templo: todos ellos llegaron con esperanzas y sueños de una vida mejor en este país.”

Susan, voluntaria, Templo Beth Shalom



Solicite asistencia para combustible

Community Teamwork en Lowell sirve a los clientes de Waltham que son elegibles para la asistencia de combustible.

¿Usted trabaja duro, la calefacción es cara! ¿Necesita ayuda para mantenerse caliente este invierno?

Su familia puede calificar para los pagos de las facturas de calefacción de invierno, descuentos en las facturas mensuales de servicios públicos, una evaluación de la energía del hogar sin costo, el cambio de electrodomésticos, y otras mejoras de ahorro de energía para su hogar, todo sin costo alguno para usted.

Los clientes que nunca solicitaron antes o si tienen una emergencia pueden llamar. 978.459.6161

Los clientes también pueden completar una solicitud en línea en www.toapply.org/CTI

Tabla de Elegibilidad de Ingresos LIHEAP 2021-2022

Ingreso Bruto Anual Máximo	Tamaño de la familia
\$40,951	1
\$53,551	2
\$66,151	3
\$78,751	4
\$91,351	5
\$103,951	6





WATCH CDC
24 CRESCENT ST, SUITE 201
WALTHAM, MA 02453

NONPROFIT ORG
U.S. POSTAGE PAID
BOSTON, MA
PERMIT NO. 57396

ELECTRONIC SERVICE REQUESTED

Community Investment Tax Credit

Let's see what CITC means for you

Community Investment means investing in the Waltham community—in its residents, its tenants, and its housing. It means you make a donation of at least \$1,000 to WATCH. WATCH uses your donation to increase access to safe and affordable housing in Waltham, to advance fluency in English for the adult immigrant population, to develop new leaders among low-income residents and immigrants, and to engage underrepresented residents in effecting positive change for the city.

Tax Credit means that for every \$1,000 you donate to WATCH, you receive 50% of that donation back as a Massachusetts tax credit or refund.

CITC means you can enjoy the benefits of both improvements in the Waltham community and tax credits for yourself.

WATCH was awarded \$200,000 in tax credits for your 2021 donations. Donate at least \$1,000 to WATCH this year and receive your 50% tax credit. For more information, contact Tania at 781-891-6689 ext 206, or tania@watchcdc.org.

